

LV-2015-063



Landsvirkjun



Búrfellslundur

Vindmyllur í Rangárþingi ytra og Skeiða- og Gnúpverjahreppi

Fornleifaskráning 2015

Lykilsíða



Skýrsla LV nr: LV-2015-063

Dags: Júní 2015

Fjöldi síðna: 15

Upplag: 3

Dreifing:

- Birt á vef LV
- Opin
- Takmörkuð til

Titill: Búfellslundur. Vindmyllur í Rangárþingi ytra og Skeiða- og Gnúpverjahreppi. Fornleifaskráning. 2015.

Höfundar/fyrirtæki: Bjarni F. Einarsson/Fornleifafræðistofan

Verkefnisstjóri: Margrét Arnardóttir

Unnið fyrir: Landsvirkjun

Samvinnuaðilar: _____

Útdráttur: Farið var í gegnum ýmsar heimildir svo sem einstaka fornleifaskrár, örnefnaskrár, Sýslu- og sóknarlýsingar, Sýslulýsingar, Árbækur Ferðafélagsins og Jarðabók Árna Magnússonar og Páls Vídalíns. Allt svæðið var kannað á vettvangi og fór vettvangsvinna fram þann 10. og 11. júlí 2014 og 27. og 28. maí 2015. Alls voru 8 minjar skráðar í tengslum við vettvangskönnun og eru 5 taldar eldri en 1900 og uppfylla því skilyrði um að vera fornleifar. Mælt er með að raska ekki þessum minjum án undangenginnar rannsóknar og að hönnun taki tillit til þeirra, hvort sem er til geymslu og eða vegagerðar.

Lykilorð: Búfellslundur, vindmyllur, fornleifar

ISBN nr:

Samþykki verkefnisstjóra
Landsvirkjunar

Búrfellslundur

Vindmyllur í Rangárþingi ytra og Skeiða- og
Gnúpverjahreppi.
Fornleifaskráning 2015

Inngangur

Að beiðni Landsvirkjunar, kannaði Fornleifafræðistofan svokallaðan Búrfellslund ofan við Búrfell sín hvoru megin við Þjórsá, vegna umhverfismats á svæðinu í tengslum við fyrirhugaðan vindmyllugarð sem þar á að rísa (sjá mynd 4). Um þrjár tillögur er að ræða (I-III) og var svæði fyrstu tillögunnar kannað í júlí 2014, en tvær hinar síðari í maí 2015. Þessum tveimur könnunum er hér steypt saman í eina skýrslu.

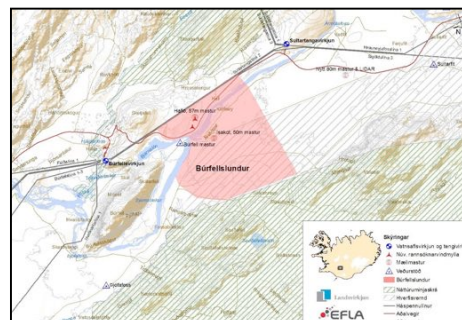
Farið var í gegnum ýmsar heimildir svo sem einstaka fornleifaskrár, örnefnaskrár, Sýslu- og sóknarlýsingar, Sýslulýsingar, Árbækur Ferðafélagsins og Jarðabók Árna Magnússonar og Páls Vídalíns.

Allt svæðið var kannað á vettvangi og fór vettvangsvinna fram dagana 10. - 11. júlí 2014 og 27. - 28. maí síðastliðinn. Hluti af svæðinu vestast og norðan við Þjórsá hefur áður verið kannaður í tengslum við vegagerð en þá fundust engar fornleifar.

Niðurstaða skráningarinnar er í töflu og á myndum 2 - 6, auk meðfylgjandi fornleifaskrár.

Byrjað var á næsta lausa númeri í sveitarfélaginu (Holta- og Landsveit).

Fulltrúi verkkaupa var Sveinn Kári Valdimarsson hjá Landsvirkjun.

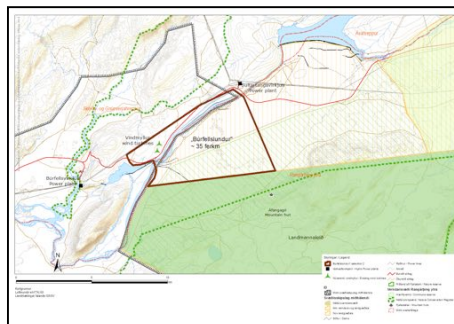


Mynd 1. Tillaga I að umfangi Búrfellslundar (Efla ehf).

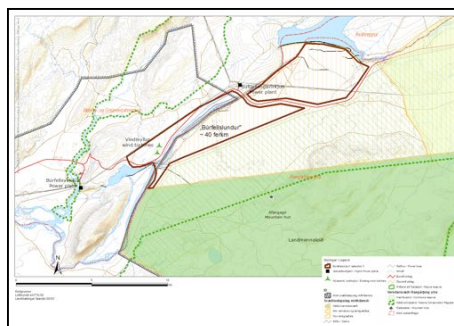
Skráningin

Samkvæmt lögum um menningarminjar frá 2012 eru allar fornleifar friðaðar og sumar friðlýstar (Lög um menningarminjar 2012). Þeim má enginn, hvorki landeigandi, framkvæmdaaðili né nokkur annar spilla, granda né úr stað færa, nema með leyfi Minjastofnunar Íslands (21. gr.). Því eru allar þær fornleifar á könnunarsvæðinu sem og annarsstaðar og eldri eru en 100 ára, friðaðar skv. lögnum.

Friðlýstum fornleifum fylgir 100 m friðhelgt svæði út frá ystu sýnilegu mörkum þeirra (22. gr). Um friðaðar fornleifar er 15 m friðhelgað svæði umleikis samkvæmt sömu grein. Sú hefð hefur þó komist á að fara ekki of nærri fornleifum og taka tillit til eðlis þeirra og þarfa. Engar friðlýstar fornleifar eru í nágrenni könnunarsvæðisins.



Mynd 2. Tillaga II að umfangi Búrfellslunda (Landsvirkjun).



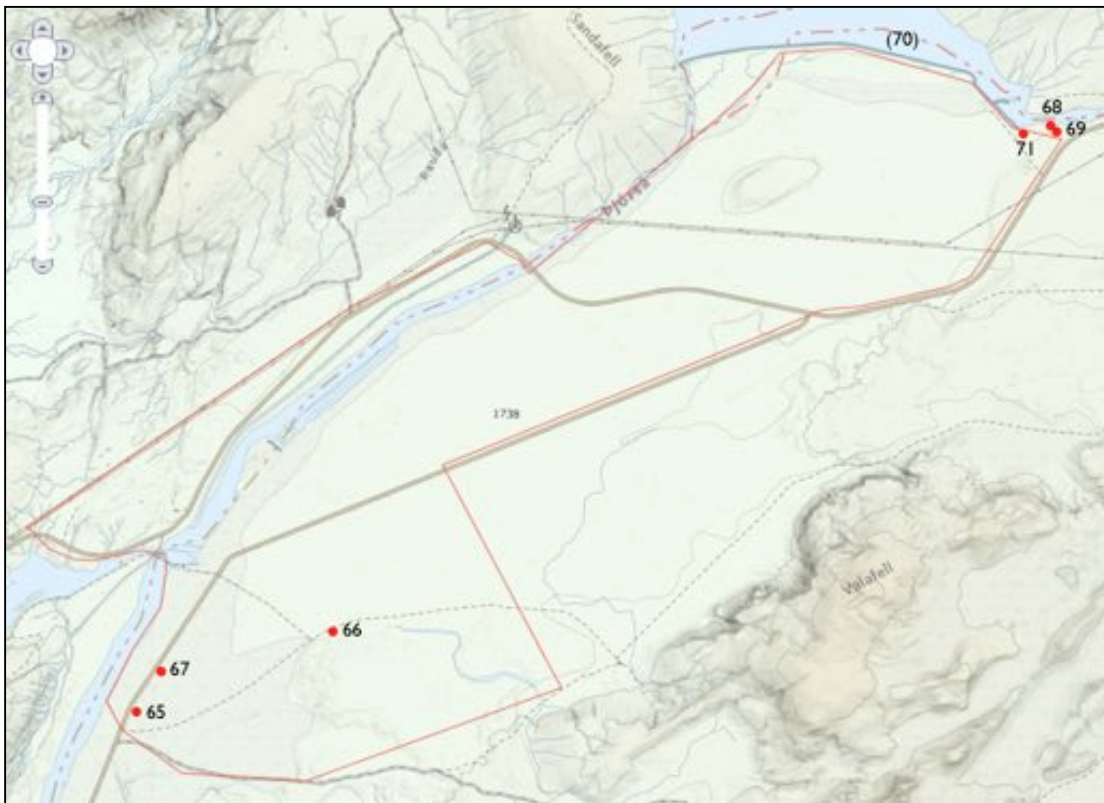
Mynd 3. Tillaga III að umfangi Búrfellslunda (Landsvirkjun).

Nr.	Teg.	Fj.	Hættumat	Hættu	Ástand	Aldur	Minjagildi	Varðgildi	Friðlýst?	Mónaðgerð
65:1	Varða	1	Landeyð.	Lítill	Ágætt	1900-	Lítið (2)	Lítið (2)	Nei	Rannsókn
66:1	Varða	1	Landeyð.	Lítill	Ágætt	1900-	Lítið (2)	Lítið (2)	Nei	Rannsókn
67:1	Varða/skotb.	1	Landeyð.	Lítill	Sæm.	1900-	Lítið (2)	Lítið (2)	Nei	Rannsókn
68:1	Ferjust., varða	2	Landeyð.	Lítill	Ágætt	1550-1900	Talsvert (5)	Talsvert (7)	Nei	Rannsókn
69:1	Rétt	1	Landeyð.	Lítill	Ágætt	1550-1900	Talsvert (5)	Talsvert (7)	Nei	Rannsókn
70:1	Vað	1	Landeyð.	Mikil	Lélegt	1550-1900	Lítið (2)	Lítið (2)	Nei	Engin
71:1	Varða	1	Landeyð.	Lítill	Sæm.	1550-1900	Lítið (3)	Lítið (3)	Nei	Rannsókn
<i>8 minjar/fornleifar</i>										

Tafla yfir skráðar fornleifar í hinum fyrirhugaða Búrfellslundi (allar tillögurnar).

Samtals voru átta minjar/fornleifar undir sjö númerum skráðar í tengslum við vettvangskönnunina og þrjár þeirra eru taldar vera frá 20. öld og líklega yngri en 100 ára og því ekki fornleifar samkvæmt laganna hljóðan. Fimm eru taldar eldri en 1900 og uppfylla því skilyrði um að vera fornleifar.

Hinar þrjár ungu minjar eru vörður (nr. 65 - 67, sjá meðfylgjandi fornleifaskrá og mynd 5). Þær hafa mjög lágt minja- og varðveislugildi og eru því varla hindrun gegn hugsanlegum framkvæmdum á svæðinu.



Mynd 4. Yfirlit yfir allar tillögurnar þrjár að athafnasvæði (rauð lína) og staðsetningu minja/ fornleifa. (Minjastofnun Íslands/Loftmyndir ehf. Viðbætur BFE).

En vegna þess að aldur þeirra er ekki viss er réttara að láta þær njóta vafans og ef ekki er hægt að tryggja öryggi þeirra þyrfti að rannsaka þær með einhverjum hætti. Sú rannsókn gæti falist í leit að gjóskulögum undir mannvirkjunum, ljósmyndun og teikningu eftir atvikum. Hinar eiginlegu fornleifar (nr. 68 - 71) þarf að rannsaka með einum eða öðrum hætti verði ekki hægt að tryggja öryggi þeirra.

Ekki er ljóst hvað hinar ungar vörður varða, en líklega eru þær í einhverjum tengslum við vegi og slóða þá sem þær standa við og vegna þess að þeir eru ekki ýkja gamlir eru vörðurnar líklega það ekki heldur. Stakar vörður við vegi og slóða varða líklega einhverja mikilvæga kafla eða staði við veginn og það geta t.d. verið selstöður, vatnsból, hellar, beitarhús, beitoland, náttból, greni o.s.frv. Ekki er hægt að útiloka að vörðurnar varði gamla leið að Áfangagili, en það var og er gamall áningarstaður leitamanna. Sé svo eru vörðurnar eldri en hér er talið.

Varðan (nr. 71) við ferjustaðinn (nr. 68) hefur líklega varðað hann og er þá væntanlega jafn gömul og hann, eða því sem næst. Í lýsingu Benedikts Eiríkssonar á Neðri Holtþingum, líklega frá því rétt fyrir miðja 19. öld, segir að bændur hafi ferjað fé yfir Tungnaá, eða Túná eins og hann nefnir ána (Sýslu- og sóknalýsingar 1968:208). Í *Sýslulýsingum* frá 1744 er áin einnig kölluð Túná (1957:33).



Mynd 5. Staðsetningar varðanna þriggja syðst á könnunarsvæðinu (Minjastofnun Íslands/Loftmyndir ehf. Viðbætur BFE).

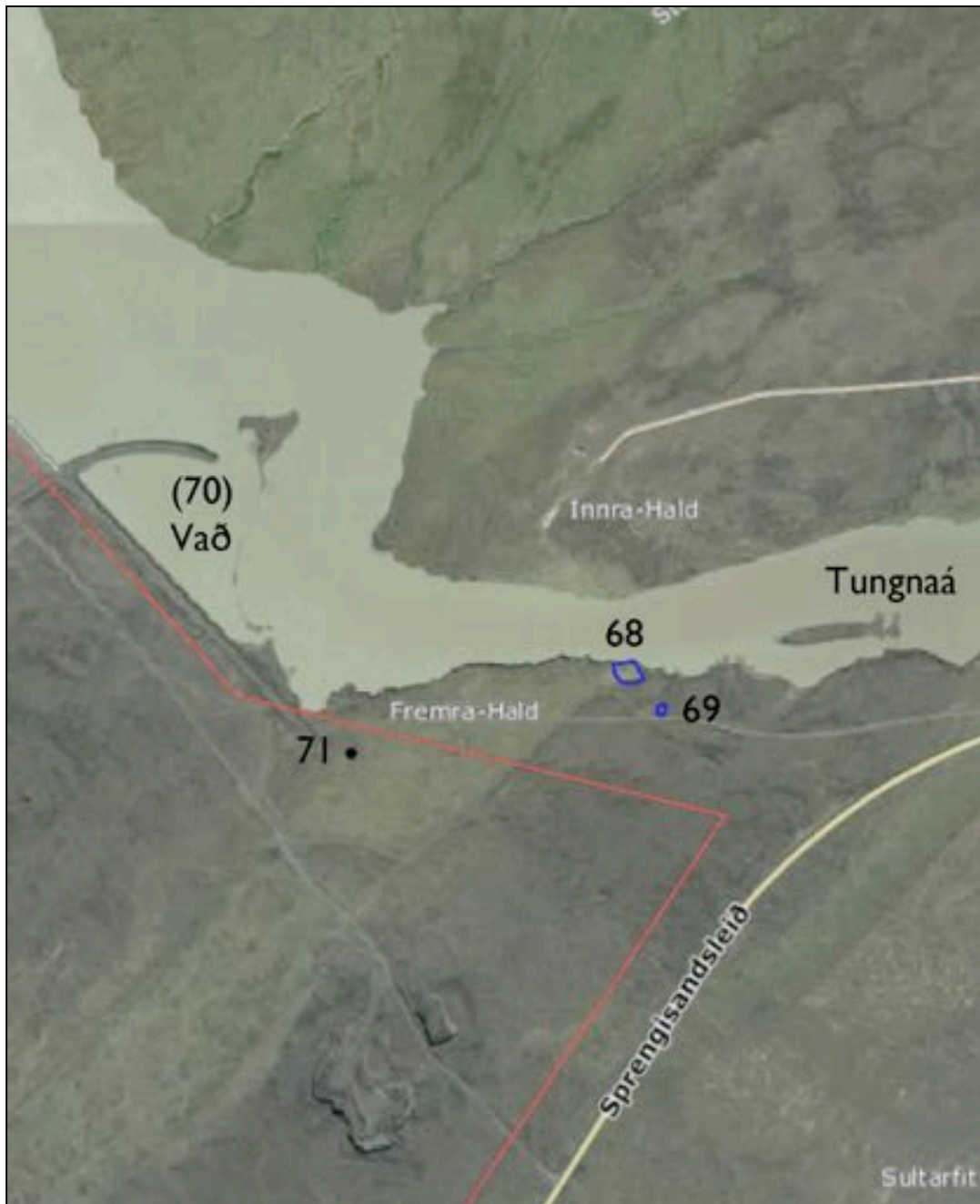
Kláfur mun hafa verið byggður yfir ána árið 1964 (www.landmannalaugar.info).

Í *Göngum og réttum* segir að vegamálastjóri hafi sent bát að Tungná árið 1934 og annan árið 1936 (1948:191). Þetta bendir til þess að bátur hafi þá ekki verið á staðnum í langan tíma, en hann hefur vafalítið verið þar þegar Benedikt Eiríksson skrifaði sína lýsingu.

Vaðið (nr. 70) er staðsett á mismunandi stöðum á mynd 4 og mynd 6, en nákvæm staðsetning liggur ekki fyrir og báðir staðirnir koma til greina þó sá ytri sé líklegri, enda segir í *Göngum og réttum* að vaðið hafi verið yfir á miðjan Sultartangann (1948:211). Hefur vaðið þá jafnvel verið enn vestar en sýnt er á mynd 4. Þetta ætti ekki að koma að sök því ekkert er eftir sunnan megin ár sem hægt er að taka tillit til og varðveita. Þar er svæðið allt umgert vegna varnargarða.

Þó sumar þessara eldri minja séu rétt utan við hið skilgreinda athafnasvæði Vindmyllana, þykir rétt að hafa þær með hér. Að þeim liggja slóðar og þar er grænt í kring sem gæti laðað að sér athygli manna til að koma upp búðum, eða geymslusvæðum fyrir vélar og annað sem til þarf.

Svæðin báðum megin Þjórsár sunnan landsveggar heita Hólaskógur annarsveggar og Árskógar hinsveggar, sem bendir til þess að þar hafi verið skógar fyrrum og það hafi verið fyrir gosið mikla í Heklu 1104 en þá fór svæðið á kaf í vikur. Sé þetta rétt má búast við því að á svæðinu



Mynd 6. Staðsetningar fornleifa nyrst á könnunarsvæðinu. Ekki liggur ljóst fyrir hvar vaðið var á Tungnaánni, og er það sýnt talsvet austar hér en á yfirlitsmynd 4 (Minjastofnun Íslands/Loftmyndir ehf. Viðbætur BFE).

hafi verið gert til kola og þær kolagrafir sem til voru hafi hafnað undir vikri. Í Sölvahrauni mun hafa sést til kolagrafa um 1930, en hraunið ku hafa verið skógi klætt á öldum áður (Pálmi Hannesson 1933:12. Örnefnaskrá). Þessar kolagrafir eru að líkum mun sunnar og austar en könnunarsvæðið. Kolagrafir eru ekki á hæstu hólum heldur frekar í lægðum á milli hóla. Því er ólíklegt að finna þær í dag, hafi þær verið í lægðum, en hafa má í huga slíkan möguleika þegar grafið verður fyrir undirstöðum einstakra vindmylla. Slíkar grafir eru um 1-2 m í þvermál

og samanstanda af þéttum kolasalla þar sem stærstu molarnair eru rúmlega þumlungs breiðir og finnast gjarnan í jaðrinum á kolagröfunum. Annað á ekki að finnast að öllu jöfnu í kolagröfum.

Leita þarf leyfis Minjastofnunar Íslands og sæta þeim skilmálum sem stofnunin kann að setja varðandi hugsanlegar mótvægisáðgerðir.

Niðurstaða

Vörðurnar þrjár í hinum fyrirhugaða Búrfellslundi (tillaga I og hugsanlega II) hafa svo lágt minja- og varðveislugildi að ekki er ástæða til að vernda þær sérstaklega. Hinar fyrirhuguðu vindmyllur eru því mjög ásættanlegar út frá þeim. Þó er mælt með því að þeim verði ekki raskað án undangenginnar rannsóknar og ef það verður gert þarf ekki að taka frekara tillit til þeirra.

Fornleifarnar nyrst á svæðinu og rétt fyrir utan það eru friðaðar samkvæmt lögum og eindregið mælt með því að þeim verði hlíft og svæði í kring um þær verði ekki notað í tengslum við hinar fyrirhuguðu framkvæmdir, hvorki til geymslu eða vegagerðar. Mælt er með því að hönnun á svæðinu taki tillit til þessara minja við Tungná. Allt er það þó háð óskum og kröfum Minjastofnunar Íslands.

Heimildir

Göngur og réttir. Bragi Sigurjónsson bjó til prentunar. Bókaútgáfan Norðri. Akureyri 1948.

Búrfellslundur. Vindmyllur í Rangárþingi ytra og Skeiða- og Gnúpverjahreppi. Drög að tillögu að matsáætlun. Skýrsla LV nr: LV-2014-062. [Reykjavík] 2014.

Fornleifaskrá. Skrá um friðlýstar fornleifar. Fornleifanefnd - Þjóðminjasafn Íslands. Ágúst Ó. Georgsson tók saman. Reykjavík 1990.

Frásögur um fornaldarleifar 1817-1823. Fyrri hluti. Sveinbjörn Rafnsson bjó til prentunar. Stofnun Árna Magnússonar. Reykjavík 1983.

Lög um menningarminjar. Nr. 80 29. júní 2012.

Pálmi Hannesson. „Leiðir að Fjallabaki. I. Fjallabaksvegur nyrðri eða Landmannaleið.“ *Árbók Ferðafélags Íslands 1933.* Reykjavík 1933. Bls. 3-56.

Sýslu- og sóknarlýsingar Hins ísl. bókmenntafélags 1839 – 1844. Árnassýsla og Lýsing Ölfusshrepps Anno 1703. Svavar Sigmundsson sá um útgáfuna. Sögufélag. Reykjavík 1979.

Sýslu- og sóknarlýsingar Hins ísl. bókmenntafélags 1839 – 1845, 1865 og 1872-1873. Rangárvallasýsla. Rangæingafélagið. Reykjavík 1968.

Sýslulýsingar 1744-1749. Sögufélag gaf út. Reykjavík 1957.

Örnefnaskrá. Örnefni á Landmannaafretti. Stofnun Árna Magnússonar í íslenskum fræðum - Örnefnasafn.

www.landmannalaugar.info

Fornleifaskrá: Holta- og Landsveit nr. 65:1 - 71:1

Fornleifaskrá

Aðalnr.

65

Sýsla

Rangárvallasýsla

Sveitarfélag

Holta- og Landsveit

Tákntala

8608

Hverfi

Undirnr.

1

Landareign

MÍ:Nr

Heiti

Skrásetjari

Bjarni F. Einarsson

Dags.

10.07.2014

GPS Staðsetning

E 463895 N 399572

Viðmiðun

Ísn 93

M.y.s.

-

Skekkja

6

Tegund minja

Varða

Tilgáta/Niðurstaða

Verk

Búr 14

Fjöldi

1

Hættumat

Hætta

Ástand

Aldur

Í eyði

Tímab. hættumat

Tímab. hætta

Á kort?

Landeyðing

Lítill

Ágætt

1900-

Framkvæmdir

Nei

Minjagildi

Einkunn

Varðveislugildi

Einkunn 2

Friðlýsa?

Friðlýst?

Hvenær

Lítið

Lítið

Nei

Nei

Legg og staðhættir

Um 100 m suður af malarvegi og um 400 m austur af vegamótum að Landmannalaugum. Efst á hraunhól.

Heimildir og munnmæli

-

Lýsing

Varða.

Nánast hringlaga botn og hlaðin upp í spíss og úr hraungrjóti. Botn um 1,2 m í þvermál og hæð vörðunnar er um 1,9 m. Að sunnanverðu niður við botn er úrtak eins og um hirslu sé að ræða (ljós?).

Ekki er ljóst hvað varðan varðar og líklega er hún ung. Frá vörðunni sést í minjar nr. 67, en aðrar vörður sjást ekki.

Teikning/ljósmynd



Ljósmynd



Ljósmyndari

Bjarni F. Einarsson

Filma nr./teg. myndar

Olympus E-410

Athugasemdir

Ef ekki er hægt að tryggja öryggi hennar þarf að rannsaka hana, ljósmynda, teikna og freista þess að finna gjóskulög undir henni til aldursgreiningar.

Fornleifaskrá

Aðalnr.

66

Undirnr.

1

Sýsla

Rangárvallasýsla

Sveitarfélag

Holta- og Landsveit

Tákntala

8608

Hverfi

Landareign

-

MÍ:Nr

1738

Heiti

-

Skrásetjari

Bjarni F. Einarsson

Dags.

10.07.2014

GPS Staðsetning

E 466990 N 400845

Viðmiðun

Ísn 93

M.y.s. Skekkja

4

Tegund minja

Varða

Tilgáta/Niðurstaða

Verk

Búr 14

Fjöldi

1

Hættumat

Hætta

Ástand

Aldur

Í eyði

Tímab. hættumat

Tímab. hætta

Á kort?

Landeyðing

Lítill

Ágætt

1900-

Framkvæmdir

Nei

Minjagildi

Einkunn

Varðveislugildi

Einkunn 2

Friðlýsa?

Friðlýst?

Hvenær

Lítið

Lítið

Nei

Nei

Legg og staðhættir

Um 25 m suðvestur af vegaslóða sem liggur að Áfangagili, efst á hraunhól í jaðri hrauns (Sölvahrauni).

Heimildir og munnmæli

-

Lýsing

Varða.

Nánast hringlaga botn og hlaðin upp í spiss og úr hraungrjóti. Botninn er um 1,2 m í þvermál og hæðin um 1,8 m.

Ekki er ljóst hvað varðan varðar, en líklega er hún tengd slóðanum að Áfangagili, en aðrar vörður sjást þó ekki við slóðann. Ekki sér til annarra varða frá vörðunni.

Teikning/ljósmynd



Ljósmynd



Ljósmyndari

Bjarni F. Einarsson

Filma nr./teg. myndar

Olympus E-410

Athugasemdir

Ef ekki er hægt að tryggja öryggi hennar þarf að rannsaka hana, ljósmynda, teikna og freista þess að finna gjóskulög undir henni til aldursgreiningar.

Fornleifaskrá

Aðalnr.

67

Undirnr.

1

Sýsla

Rangárvallasýsla

Sveitarfélag

Holta- og Landsveit

Tákntala

8608

Hverfi

Landareign

-

MÍ:Nr

1738

Heiti

-

Skrásetjari

Bjarni F. Einarsson

Dags.

10.07.2014

GPS Staðsetning

E 464240 N 400216

Viðmiðun

Ísn 93

M.y.s. Skekkja

5

Tegund minja

Varða - skotbyrgi

Tilgáta/Niðurstaða

Skotbyrgi

Verk

Búr 14

Fjöldi

1

Hættumat

Hætta

Ástand

Aldur

Í eyði

Tímab. hættumat

Tímab. hætta

Á kort?

Landeyðing

Lítill

Sæmilegt

1900-

Framkvæmdir

Nei

Minjagildi

Einkunn

Varðveislugildi

Einkunn 2

Friðlýsa?

Friðlýst?

Hvenær

Lítið

Lítið

Nei

Nei

Lega og staðhættir

Um 50 m suður af malarvegi og austast á hraunhól.

Heimildir og munnmæli

-

Lýsing

Varða - Skotbyrgi.

Mannvirkið er 0,7 x 1,2 m stórt (NA - SV) og 1,1 m hátt. Er það úr hraungrjóti og er undirstaðan þrjú mjög stórir steinar.

Mannvirkið virðist ungt. Varða nr. 65 sést frá staðnum.

Teikning/ljósmynd



Ljósmynd



Ljósmyndari

Bjarni F. Einarsson

Filma nr./teg. myndar

Olympus E-410

Athugasemdir

Ef ekki er hægt að tryggja öryggi mannvirkisins þarf að rannsaka það, ljósmynda, teikna og freista þess að finna gjóskulög undir því til aldursgreiningar.

Fornleifaskrá

Aðalnr.

68

Undirnr.

1

Sýsla

Rangárvallasýsla

Landareign

Sveitarfélag

Holta- og Landsveit

MÍ:Nr

1738

Tákntala

8608

Heiti

Hald (Fremra Hald)

Hverfi

Skrásetjari

Bjarni F. Einarsson

Dags.

28.05.2015

GPS Staðsetning

E 478392 N 408898

Viðmiðun

Isn 93

M.y.s. Skekkja

4

Tegund minja

Ferjustaður og Rétt

Tilgáta/Niðurstaða

Verk

Búr 15

Fjöldi

2

Hættumat

Hætta

Ástand

Aldur

Í eyði

Tímab. hættumat

Tímab. hætta

Á kort?

Landeyðing

Lítill

Ágætt

1550-1900

Vindmyllur

Talsverð

Nei

Minjagildi

Einkunn

Varðveislugildi

Einkunn 2

Friðlýsa?

Friðlýst?

Hvenær

Talsvert

5

Talsvert

7

Nei

Nei

Lega og staðhættir

Á syðri bakka Tungnár ofan við ármót Tunguár og Þjórsár. Á grónum bakka.

Heimildir og munnmæli

Göngur og réttir. Bragi Sigurjónsson bjó til prentunar. Bókaútgáfan Norðri. Akureyri 1948. Pálmi Hannesson. „Leiðir að Fjallabaki. I. Fjallabaksvegur nyrðri eða Landmannaleið.“ *Árbók Ferðafélags Íslands* 1933. Reykjavík 1933. Örnefni á Landmannaafretti. Stofnun Árna Magnússonar í íslenskum fræðum - Örnefnasafn.

Lýsing

Ferjustaður og Rétt.

Við ferjustaðinn er nú stytta af Sigurjóni Rist vatnamælingamanni. Stendur hún ofan á eldri hleðslum. Á báðum bökkum eru hleðslur fyrir kláf sem farið hefur á milli.

Réttin er um 35 x 40 m stór. Veggir úr grjóti, 0,5 - 1 m breiðir og 0,6 - 1,2 m háir. Í SA horni er hús sem deilir tveimur veggjum með réttinni. Er hún 3 x 5 m stór (A - V). Veggir eru um 1 m breiðir og 1 m háir. Op snýr mót V, en þar vantar hliðina. Yfir mannvirkinu er bárujárnsþak. Réttinni tilheyrir rétt nr. 69.

Teikning/ljósmynd



Ljósmynd



Ljósmyndari

Bjarni F. Einarsson

Filma nr./teg. myndar

iPhone 4

Athugasemdir

Ef ekki er hægt að tryggja öryggi fornleifanna þarf að rannsaka þær með leyfi Minjastofnunar Íslands og sæta þeim skilmálum sem stofnunin kann að setja.

Fornleifaskrá

Aðalnr.

69

Undirnr.

1

Sýsla

Rangárvallasýsla

Sveitarfélag

Holta- og Landsveit

Tákntala

8608

Hverfi

Landareign

MÍ:Nr

Heiti

1738

Skrásetjari

Bjarni F. Einarsson

Dags.

28.05.2015

GPS Staðsetning

E 478439 N 408843

Viðmiðun

Isn 93

M.y.s.

5

Tegund minja

Rétt

Tilgáta/Niðurstaða

Verk

Búr 15

Fjöldi

1

Hættumat

Hætta

Ástand

Aldur

Í eyði

Tímab. hættumat

Tímab. hætta

Á kort?

Landeyðing

Lítill

Ágætt

1550-1900

Vindmyllur

Talsverð

Nei

Minjagildi

Einkunn

Varðveislugildi

Einkunn 2

Friðlýsa?

Friðlýst?

Hvenær

Talsvert

5

Talsvert

7

Nei

Nei

Lega og staðhættir

Um 40 m frá syðri bakka Tungnár ofan við ármót Tunguár og Þjórsár. Á grónum bakka. Um 45 m SSA af SA-horni réttar nr. 68.

Heimildir og munnmæli

Lýsing

Rétt.

Um 15 x 18 m (N - S). Veggir úr grjóti, um 1 m breiðir og 0,6 - 1,2 m háir. Dyr eru mót vestri, sunnarlega á vesturvegg. eru þær um 1 m breiðar. Mannvirkið er mjög vel farið og gæti verið yngra en réttin.

Réttin tilheyrir rétt nr. 68.

Teikning/ljósmynd



Ljósmynd



Ljósmyndari

Bjarni F. Einarsson

Filma nr./teg. myndar

Iphone 4

Athugasemdir

Ef ekki er hægt að tryggja öryggi fornleifanna þarf að rannsaka þær með leyfi Minjastofnunar Íslands og sæta þeim skilmálum sem stofnunin kann að setja.

Fornleifaskrá

Aðalnr.

70

Undirnr.

1

Sýsla

Rangárvallasýsla

Landareign

Sveitarfélag

Holta- og Landsveit

MÍ:Nr

1738

Tákntala

8608

Heiti

Hverfi

Skrásetjari

Bjarni F. Einarsson

Dags.

28.05.2015

GPS Staðsetning

-

Viðmiðun

Isn 93

M.y.s. Skekkja

-

Tegund minja

Vað

Tilgáta/Niðurstaða

Búr 15

Fjöldi

1

Hættumat

Hætta

Ástand

Aldur

Í eyði

Tímab. hættumat

Tímab. hætta

Á kort?

Landeyðing

Mikil

-

-

Nei

Minjagildi

Einkunn

Varðveislugildi

Einkunn 2

Friðlýsa?

Friðlýst?

Hvenær

Lítið

2

Lítið

2

Nei

Nei

Legg og staðhættir

Nokkur fyrir austan Vaðfit, yfir Tungnaá þar sem hún rennur í Þjórsá.

Heimildir og munnmæli

Göngur og réttir. Bragi Sigurjónsson bjó til prentunar. Bókaútgáfan Norðri. Akureyri 1948. Örnefni á Landmannaafretti. Stofnun Árna Magnússonar í íslenskum fræðum - Örnefnasafn.

Lýsing

Vað.

Ekki er hægt að staðsetja vaðið nákvæmlega, enda líkur til þess að það hafi verið á nokkuð breiðu belti eins og oft er við svipaðar aðstæður. Svæðinu hefur verið raskað talsvert að sunnanverðu vegna virkjanaframkvæmda, en ekki að norðanverðu. Þar hefur áin þó breytt einhverju þegar mikið vatn er í henni.

Myndin sýnir yfirlit yfir svæðið og sjást ýmsir varnargarðar að sunnanverðu, en horft er til vesturs. Í Göngum og réttum segir svo um vaðið: „Fram yfir miðja nítjándu öld var vað yfir Tungnaá af Vaðfit, sem er sunnan árinna, yfir í miðjan Sultartanga.“ (1948:211).

Teikning/ljósmynd



Ljósmynd

Ljósmyndari

Bjarni F. Einarsson

Filma nr./teg. myndar

iPhone 4

Athugasemdir

Engra mótvægisáðgerða er þörf vegna þess að svæðið er mjög breytt vegna vinnu við varnargarða og hækkanði vatnsyfirborðs.

Fornleifaskrá

Aðalnr.

71

Sýsla

Rangárvallasýsla

Sveitarfélag

Holta- og Landsveit

Tákntala

8608

Hverfi

Landareign

MÍ:Nr

Heiti

1738

Undirnr.

1

Skrásetjari

Bjarni F. Einarsson

Dags.

28.05.2015

GPS Staðsetning

E 477931 N 408777

Viðmiðun M.y.s. Skekkja

Isn 93

5

Tegund minja

Varða

Tilgáta/Niðurstaða

Verk

Búr 15

Fjöldi

1

Hættumat

Hætta

Ástand

Aldur

Í eyði

Tímab. hættumat

Tímab. hætta

Á kort?

Landeyðing

Lítill

Sæmilegt

1550-1900

Vindmyllur

Talsverð

Nei

Minjagildi

Einkunn

Varðveislugildi

Einkunn 2

Friðlýsa?

Friðlýst?

Hvenær

Lítið

3

Lítið

3

Nei

Nei

Lega og staðhættir

Um 50 m austan við varnargarð við Tungnaá, efst á litlum hól um 20 m austan við slóða.

Heimildir og munnmæli

Lýsing

Varða.

Úr grjóti, um 2 m í þvermál og 0,7 m há.

Aðeins er hrúnið úr vörðunni.

Líklega hefur varðan varðað slóða að ferjustaðnum (Haldi), en sá slóði sést ekki í allra næsta nágrenni (slóðinn vestan við á ekki við). Hugsanlega er hinn upprunalegi slóði sá sem í dag liggur frá ferjustaðnum nær beint í suður. Hann er nokkuð sokkinn og vel akfær bílum og er enn notaður.

Teikning/ljósmynd



Ljósmynd



Ljósmyndari

Bjarni F. Einarsson

Filma nr./teg. myndar

iPhone 4

Athugasemdir

Ef ekki er hægt að tryggja öryggi vörðunnar þarf að rannsaka hana með leyfi Minjastofnunar Íslands og sæta þeim skilmálum sem stofnunin kann að setja.



Landsvirkjun

Háaleitisbraut 68
103 Reykjavík
landsvirkjun.is

landsvirkjun@lv.is
Sími: 515 90 00

